



Panel Dinasyddion Gwent Fwyaf

Adroddiad Blynyddol

2016 - 2017

Adroddiad Blynyddol 2016 - 2017

Dyma ail adroddiad blynyddol Panel Dinasyddion Gwent Fwyaf. Mae'n trafod sut a pham y sefydlwyd y panel, beth rydym wedi bod yn ei wneud dros y flwyddyn ddiwethaf, beth rydym yn ei wneud a'r hyn rydym eisiau ei wneud y flwyddyn nesaf.



Os hoffech gael rhagor o wybodaeth am y panel dinasyddion neu os hoffech ymuno, cysylltwch â:

CitizensPanel@torfaen.gov.uk

Cynnwys

Cyd-destun a Strwythur	4
Amllder cyfarfodydd	5
Datblygu'r Panel	5
Aelodaeth	6
Astudiaeth achos	6
Cyflwyniadau a dderbyniwyd	7
Beth sydd nesaf ar gyfer 2017/18	8

Cyd-destun a Strwythur

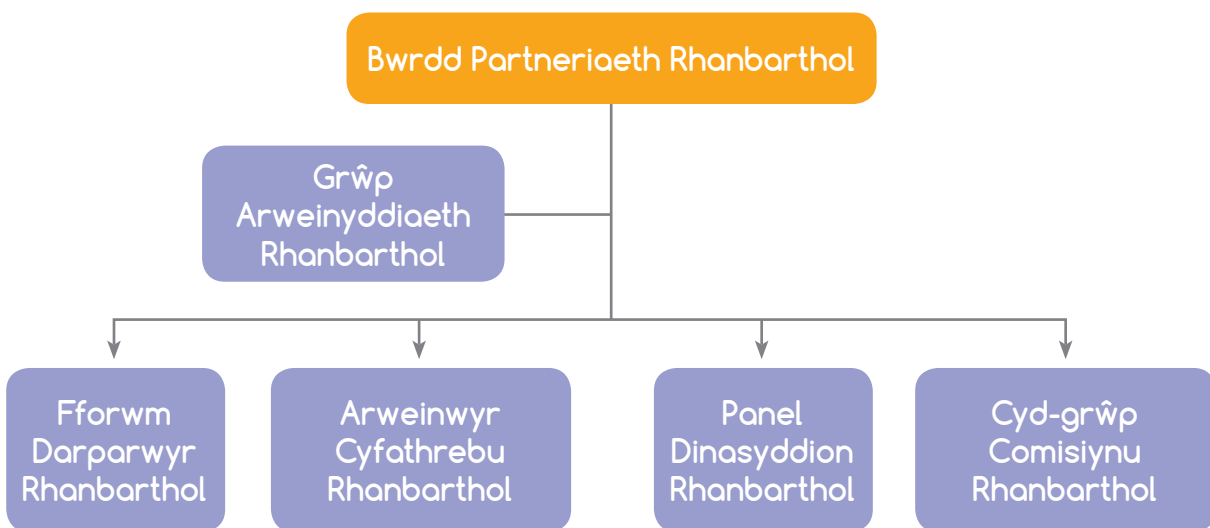
Dan Ddeddf Gwasanaethau Cymdeithasol a Llesiant (Cymru) 2014, daeth holl gyfreithiau a chanllawiau yn ymwneud â gofal cymdeithasol ac iechyd at ei gilydd. Mae'r Ddeddf hefyd yn pennu'r hyn y mae angen i awdurdodau lleol a Byrddau Iechyd Lleol ei wneud.

Mae'r Ddeddf yn dweud bod angen i bartneriaid, gan gynnwys dinasyddion, weithio gyda'i gilydd. Mae angen cefnogi pobl mewn modd sy'n eu helpu nhw a'u teuluoedd. I wneud hyn, mae angen iddynt chwarae rhan mewn trafodaethau a phenderfyniadau allweddol a fydd yn eu cefnogi fel hyn.

Dan y Ddeddf, mae dyletswydd i sefydlu Panel Dinasyddion rhanbarthol (Gwent). Rydym wedi sefydlu ein hunain ac rydym yn falch o adrodd ar ein hail flwyddyn gyda'n gilydd. Rydym yma fel unigolion i gyflwyno ein barn yn hytrach na 'chynrychioli' grŵp anghenion penodol. Rydym yno i'r wybodaeth lifo i ac o'r Bwrdd Partneriaeth Rhanbarthol, gan fod ein Cadeirydd a'n His-gadeirydd yn mynychu cyfarfodydd y Bwrdd Partneriaeth.

Mae'r trefniadau llywodraethu dan y Ddeddf fel a ganlyn:

Grwpiau Swyddogaethol Rhanbarthol



Bwrdd Partneriaeth Gwent: Mae Rhan 9 Ddeddf Gwasanaethau Cymdeithasol a Llesiant (Cymru) yn nodi'r gofyniad am fforymau partneriaeth rhanbarthol sy'n cydgysylltu gwasanaethau iechyd a gofal cymdeithasol, ynghyd â phennu'r aelodaeth graidd ddisgwyliedig. Mae'n cynnwys uwch swyddogion ac aelodau etholedig (o awdurdodau lleol) a chyfarwyddwyr anweithredol (o'r BILI).

Grŵp Arweinyddiaeth Gwent: Dyma'r grŵp uwch swyddogion sy'n aelodau o'r Bwrdd Partneriaeth ond sy'n rheoli llywodraethu o ddydd i ddydd. Mae'n cynnwys Cyfarwyddwyr Gwasanaethau Cymdeithasol ar gyfer pob cyfundrefn bartner, a Phrif Weithredwr a nifer o Gyfarwyddwyr y Bwrdd Iechyd Lleol.

Grŵp Comisiynu Rhanbarthol: Mae'r grŵp comisiynu rhanbarthol yn dwyn at ei gilydd arweinwyr comisiynu o'r awdurdodau lleol a'r bwrdd iechyd ar y Fforwm Partneriaeth i weithio gyda'i gilydd i ddellio â darparu gwasanaeth gan gymryd i ystyriaeth y cyfeiriad cenedlaethol ynghyd ag unrhyw flaenoriaethau a adnabwyd yn rhanbarthol.

Fforwm Darparwyr Rhanbarthol seiliedig ar Werth: Mae'r Ddeddf yn gofyn i awdurdodau lleol sefydlu fforwm darparwyr rhanbarthol 'seiliedig ar werth'. Trwy oblygiad, nid yw hyn ar gyfer mudiadau trydydd sector yn unig ond darparwyr annibynnol a phreifat hefyd.

Amllder

Dechreuodd y panel y flwyddyn gan gyfarfod bob mis, ond yn gynnar yn 2017 penderfynodd cyfarfod bob chwe wythnos.

Rydym wedi cyfarfod 11 gwaith i gyd rhwng Gorffennaf 2016 – Gorffennaf 2017.

Rydym yn symud y cyfarfodydd o gwmpas Gwent ac yn ceisio amrywio rhwng cyfarfodydd bore a phrynhawn i ddelio ag amrywiol anghenion pobl. Mae lleoliadau wedi cynnwys: Cwrt Malpas yng Nghasnewydd, Neuadd Bentref Llan-ffwyst, Swyddfeydd Cyffredinol yng Nglyn Ebwy, Tŷ Penallta yng Nghaerffili a'r Tŷ Cyngor yn Hen Gwibrân.

Mae'r cyfarfodydd yn eithaf anffurfiol ac mae te a bisgedi wastad ar gael!



Datblygu'r Panel

- Dechreuodd y gwaith ar Banel y Dinasyddion yn gynnar yn 2015. Ar ôl sgysiau anffurfiol, cynhaliwyd gweithdy ym mis Mawrth 2015. Daeth hwn â swyddogion awdurdod lleol at ei gilydd, a phobl roeddem yn eu hadnabod o blith arweinwyr comisiynu Gwasanaethau Cymdeithasol, ynghyd â phobl eraill trwy GAVO a TVA.
- Cynhaliwyd y cyfarfod cyntaf ym Mhont-y-pŵl a chafwyd presenoldeb da. Treuliwyd amser yn trafod pwrpas y grŵp, pa mor aml y dylai gyfarfod, lle y dylai gyfarfod, os oedd yr aelodau'n cynrychioli eu hunain neu'r grwpiau roeddynt yn rhan ohonynt, sut dylid penodi cadeirydd, ac a ddylai gweithwyr proffesiynol o gyfundrefnau fynychu.
- Adolygwyd ein cylch gorchwyl ym mis Ebrill 2017, a chytunodd y Cadeirydd a'r Is-gadeirydd aros yn eu swyddi am ail flwyddyn. Cytunwyd y 'swydd-ddisgrifiadau' ar gyfer y rolau hyn yn ôl ym mis Gorffennaf 2016.
- 'Rwyf wedi bod yn aelod o banel y dinasyddion ers i mi ymdeol 18 mis yn ôl. Mae'r panel yn hwyluso trafodaeth rhwng dinasyddion, awdurdodau lleol a chfundrefnau ar faterion sy'n effeithio'r gymuned. Fi yw cynrychiolydd y panel ar yr is-grŵp Cyfranogiad a Chyfathrebu sy'n delio ag amddiffyn yn ymwneud ag oedolion a phlant. Ar hyn o bryd rwy'n gwneud clipiau i'r cyfryngau a ddefnyddir i hyfforddi gweithwyr proffesiynol i adnabod ac adrodd am gam-drin. Ynghyd â hyn mae clip i'r cyfryngau i gynyddu ymwybyddiaeth y cyhoedd bod camdriniaeth yn gyfrifoldeb i bawb. Trwy banel y dinasyddion rwyf wedi medru parhau i chwarae rhan mewn materion gofal a hefyd wedi medru cynyddu ymwybyddiaeth eraill o'r help a'r cymorth sydd ar gael iddyn nhw' - **Aelod o'r panel, JP.**
- 'I mi, uchafbwynt y flwyddyn eleni oedd pobl ifanc yn cymryd rhan yn ein trafodaethau. Ym mis Mawrth, amlinellodd disgyblion Ysgol Brenin Harri'r VIII broblem bwlio mewn ysgolion a sut roedd eu rhaglen Llysgenhadon yn gwella'r sefyllfa - esbonio am eu rhaglenni PAL [Dysgu a Gynorthwyr gan Gyfoedion] a WISE [Lles mewn Addysg Uwchradd].
- Ym mis Ebrill, adnabu aelodau Fforwm Ieuenticid Caerffili 5 prif broblem yn wynebu pobl ifanc a dweud wrthym am eu cynhyrchiad theatr newydd cyffrous i ddelio â phroblem iechyd meddwl. Roedd y ddau gyflwyniad yn dangos i mi'r pwysigrwydd y mae pobl ifanc yn ei roddi ar eu hiechyd meddwl a sut maent yn amharod i adael i'r genhedlaeth hŷn ddatrys y broblem ar eu pennau eu hunain' **Aelod o'r panel, GN.**
- 'Rwy'n Ofalwr am blentyn sy'n oedolyn, ar y sbectrwm awtistig a than yn ddiweddar roeddwn yn gofalu am fy rhieni yn eu nawdegau. Rwyf yn ddiweddar wedi ymdeol fel ymarferwr ac academydd iechyd a gofal cymdeithasol ond rwy'n dal i chwarae rhan fel gwirfoddolwr gyda pholisi ac ymarfer GIG a Gofal Cymdeithasol. Cefais wybod am y Panel Dinasyddion trwy ebost gan Gynghrair Wirfoddol Torfaen a thros y blynyddoedd dyma, mae'n debyg, un o'r gweithgareddau mwyaf defnyddiol a boddhaus rwyf wedi cymryd rhan ynddo. Medraf ddweud, wrth feddwl am fy amrywiol rolau yn gweithio gyda llywodraeth leol a chenedlaethol bod y ffordd hon o weithio nawr, gyda dinasyddion wrth graidd pethau, yn ymddangos yn fwy ystyrion. Eisoes mae ein panel wedi cael newid er gwell ar gyfer rhai defnyddwyr gofal cymdeithasol yng Ngwent trwy herio a chefnogi. Mae hyn wirioneddol yn teimlo fel 'gwneud gwahaniaeth' a bod pobl yn gwrando ar ddinasyddion. Hir y parhaed' **Aelod o'r panel, LM.**

Aelodaeth

Mae aelodau'r panel yn byw a gweithio ledled Gwent. Wrth i'r Panel Dinasyddion ddatblygu, mae wedi dod yn glir ein bod yn cynrychioli ni ein hunain ac nid eraill. Er bod gennym gysylltiadau â grwpiau eraill ac yn cyfathrebu â nhw, ein barn ni a rennir mewn cyfarfodydd. Roeddem yn deall, os oeddem eisiau cael barn, sylwadau, gwybodaeth neu ymgynghori â mwy o bobl, y byddwn ni (y Tîm Trawsnewid a ni) yn gweithio gydag arweinwyr cyfranogiad corfforaethol i ddefnyddio paneli a rhestri dosbarthu sydd eisoes yn bodoli.

Ym mis Ionawr 2016 penderfynwyd y dylid gwahodd swyddogion cyfranogiad i bob cyfarfod. Mae aelodaeth yn newid yn rheolaidd ond mae grŵp rheolaidd ac ymroddedig sy'n mynychu bron i bob cyfarfod. Penodwyd Cadeirydd (Chris Hodson) ac Is-gadeirydd (Lorraine Morgan) eleni ac mae'r Tîm Trawsnewid yn cefnogi'r ddau. Mae croeso i aelodau newydd bob amser.

Supported by the transformation team we have created documents relating to our work. These include:

1. Cylch Gorchwyl (Gorffennaf 2015).
2. 'Swydd-ddisgrifiadau' drafft ar gyfer y Cadeirydd, Is-gadeirydd ac aelodau'r panel (Medi 2015 /Gorffennaf 2016).
3. Papur a baratowyd gan aelod o'r panel ar rôl y cadeirydd a'r anawsterau posibl ac a gyflwynwyd i LIC a'r Grŵp Arweinyddiaeth (Hydref 2015).

Gair byr gan ein Cadeirydd, Chris Hodson: "Rydym wedi dechrau cael ein traed danom fel panel dinasyddion rhanbarthol, a bellach mae gennym graidd o aelodau rheolaidd ynghyd â nifer arall sy'n mynychu pan fedrent, ac eraill sy'n medru dod dim ond pan fydd cyfarfod yn eu hardal leol nhw. Rydym wedi cael cyfarfodydd difyr iawn a llawn gwybodaeth - er enghraifft cael Comisiynydd yr Heddlu a Throseddau i siarad gyda ni mewn cyfarfod yng Nghaerffili - ac rydym wedi dod i adnabod ein gilydd yn well dros y flwyddyn. Mae hefyd wedi bod yn ddiddorol iawn mynychu cyfarfodydd y Bwrdd Partneriaeth - ac adrodd yn ôl i gydweithwyr."

Astudiaeth Achos: Y Panel yn gweithredu

Llythyr a anfonwyd gan y Cadeirydd a'r Is-gadeirydd: 'Rydym yn ysgrifennu i'ch hysbysu gan banel dinasyddion rhanbarthol Gwent i gadarnhau ein bod wedi gwerthfawrogi cydweithwyr yn dod i siarad â ni ynglŷn â phryderon am newid mewn comisiynu gwasanaethau mewn un awdurdod lleol, yn ôl ym mis Ionawr. Mynegodd y panel bryderon gyda'r awdurdod hwnnw a chael ymateb. Gwnaeth y panel sylwadau terfynol a anfonwyd i roi gwybodaeth i arolwg rhanbarthol trydydd sector awdurdod lleol a bwrdd iechyd ar y cyd:

- Mae'r panel dinasyddion yn croesawu gweld rheolwr gwasanaeth awdurdod lleol Gwent yn ymateb i bryderon a fynegwyd mewn perthynas â threfniadau tendr, a ddaeth i sylw'r panel trwy'r Gymdeithas Strôc a Chymdeithas Alzheimer, ac rydym yn teimlo ei bod yn bwysig symud ymlaen a dysgu rhai gwersi yr ydym yn gobeithio y bydd y comisiynwyr yn cymryd sylw ohonynt.
- Mae'r panel yn cydnabod bod angen i Asesiad o'r Effaith ar Gydraddoldeb o ran sut mae newidiadau mewn gwasanaethau yn effeithio holl ddinasyddion, fod â mwy o ffocws – gobeithio, mae hon yn wers a ddysgwyd ar gyfer unrhyw newidiadau comisiynu ledled y rhanbarth.
- Mae sut mae awdurdodau lleol yn dewis tendro am wasanaeth yn fater iddyn nhw, yn amlwg, ond ym marn y panel mae angen cysylltiad da gyda dinasyddion i ddeall pryderon ac i gynllunio ar gyfer newid yn dda, ac esbonio'r hyn sy'n digwydd, pam ac unrhyw ffordd i ddinasyddion ofyn cwestiynau neu fynegi pryderon.
- Mae'r panel yn bryderus bod newid gwasanaethau a gomisiynir mewn un ardal yn cael sgil-effaith ar y gwasanaethau hynny mewn ardal arall, neu gael eu cyflenwi gan bartner statudol arall - nid yw'n arwain bod rhoi'r gorau i wasanaeth gan un partner (gofal cymdeithasol) yn cael ei gyflwyno'n awtomatig gan bartner arall (iechyd), sef yr hyn sy'n cael ei awgrymu, yn rhannol. Gobeithiwn y bydd comisiynwyr yn cysylltu'n llawn â'i gilydd, ac ystyried effeithiau posibl cyn i unrhyw newid ddigwydd'.



Cyflwyniadau a gwybodaeth rydym wedi eu derbyn

Mae'r Panel Dinasyddion wedi derbyn nifer o eitemau gwybodaeth yn anffurfiol trwy drafodaethau mewn cyfarfodydd a hefyd trwy gyfrwng cyflwyniad ffurfiol.



Maent wedi cynnwys:

- ❖ Cyflwyniadau a chadarnhad Cadeirydd/Is-gadeirydd (Awst 2016 / Medi 2016).
- ❖ Cyflwyniad Comisiynydd yr Heddlu a Throsedd (Hydref 2016).
- ❖ Cyflwyniad ar Daliadau Uniongyrchol (Tachwedd 2016).
- ❖ Cyflwyniad My Home Life Cymru (Ionawr 2017).
- ❖ Cyflwyniad Llysgenhadon Gwrth-fwlio - Ysgol Brenin Harri'r VIII (Mawrth 2017).
- ❖ Cyflwyniad Chat / Rhagnodyn ar gyfer Unigrwydd / Ffrind i Mi (Mawrth 2017).
- ❖ Cyflwyniad Fforwm Ieuenctid Caerfili (Ebrill 2017).
- ❖ Cyflwyniad CAMHS (Ebrill 2017).
- ❖ Diweddariad gan MIND Torfaen a Blaenau Gwent (Gorffennaf 2017).
- ❖ Diweddariad gan Grŵp Cymorth Gofalwyr Torfaen (Gorffennaf 2017).
- ❖ Diweddariad ar yr Asesiad Anghenion Poblogaeth (Gorffennaf 2016 / Medi 2016).

Roedd Panel Dinasyddion Gwent yn falch iawn o dderbyn cyflwyniad ar Asesiad Anghenion Poblogaeth ym mis Gorffennaf 2016. Roedd hwn yn gadarnhad a groesawyd bod anghenion a blaenoriaethau gwasanaeth yn cael eu cymryd o ddifrif.

Roedd hefyd yn rhoi lefel o ddealltwriaeth o'r asesiadau a oedd yn caniatáu i aelodau'r panel fynd yn ôl i grwpiau yn eu hardaloedd a dosbarthu'r asesiadau i'w cwblhau - **Cadeirydd**

- ❖ Diweddariad Arweinwyr Cyfranogiad ar ddigwyddiadau (Awst 2016).
- ❖ Arweiniad ar fesur canlyniadau personol (Awst 2016).
- ❖ Safonau Cenedlaethol ar gyfer CIC (Tachwedd 2016).
- ❖ Newidiadau Comisiynu yng Nghasnewydd (Ionawr 2017).
- ❖ Siarad am Iechyd: Mae eich Llais yn Bwysig / Rhwydwaith y Bobl (Ionawr 2017).
- ❖ Grŵp Comisiynu Rhanbarthol – Arolwg y Trydydd Sector (Ebrill 2017).
- ❖ Arolygiadau – Strategaeth AD, Strategaeth IM a Strategaeth Cludiant Cyhoeddus (Ebrill 2017).
- ❖ Diweddariad Partneriaeth Gofalwyr (Mai 2017).
- ❖ Diweddariad Ymwybyddiaeth o Dementia (Mai 2017).
- ❖ Cynllun Ardal (Mai 2017).



- ❖ Proses Cronfa Gofal Integredig (Mai 2017).
- ❖ Adborth gan y Bwrdd Partneriaeth – gan gynrychiolwyr y Panel Dinasyddion (Hydref 2016 / Ionawr 2017).
- ❖ Ffrydiau Gwaith Comisiynu Rhanbarthol (Hydref 2016 / Tachwedd 2016 / Ionawr 2017 / Mawrth 2017 / Mai 2017).
- ❖ Is-grŵp cyfranogiad a chyfathrebu ar amddiffyn (eitem sefydlog ar yr agenda).
- ❖ Dewis (eitem sefydlog ar yr agenda).



Dewis Cymru
Have choice and take control



GWASB
Bwrdd Diogelu Oedolion Gwent Gyfan
Gwent-wide Adult Safeguarding Board

Beth sydd nesaf 2017/18?

Rydym oll yn cytuno ein bod, dros y 12 mis diwethaf, wedi parhau i weld manteision bod yn rhan o'r grŵp. Mae'r wybodaeth rydym wedi ei chael ynglŷn â'r Ddeddf a meysydd eraill megis amddiffyn wedi bod yn werthfawr wrth rannu gyda grwpiau eraill rydym yn aelodau ohonynt ac yn werthfawr i ni fel dinasyddion.

Rydym oll yn cael rhywbeth gwahanol o fod yn aelodau, ond mae rhai manteision cyffredin, gan gynnwys:

- Datblygu parch tuag at ein gilydd.
- Dymuniad gan bawb i ddysgu.
- Amgylchedd diogel i rannu pryderon a hefyd i amlygu arferion da.
- Cyfleoedd rhwydweithio a chyfranogi â dinasyddion eraill yn arwain at gyfeillgarwch ac amgylchedd gwaith effeithiol.

Rydym yn gweld ei bod yn bwysig ail-lunio'r panel, ar ôl cael llawer o wybodaeth dros y flwyddyn a aeth heibio, er mwyn edrych nawr ar **'Beth sy'n bwysig i chi'** – rhoi cyfle i ddinasyddion leisio barn ar eu profiadau nhw a'r hyn sy'n bwysig iddynt nhw.

Rydym hefyd yn gweld ei bod yn bwysig cael mwy o leisiau dinasyddion – o bob oedran, gyda dosbarthiad da ar draws y pum awdurdod yng Ngwent. I'r perwyl hwnnw, rydym yn cynnal gweithdy hyfforddi ym mis Hydref, i rannu sut medrwn estyn allan i bobl a'u cael i chwarae rhan. Edrychwn ymlaen at adeiladu ar hyn i gael 2017/18 llwyddiannus ac adeiladol.

Rydym yn awyddus i ddenu plant a phobl ifanc i'r grŵp. Rydym wedi gwahodd Fforwm Ieuentid Caerffili ac Ysgol Brenin Harri'r VIII i gyfarfodydd i rannu gyda ni eu pryderon a'u blaenoriaethau nhw.



Blaenoriaethau Allweddol ar gyfer 2017/18

Ar gyfer y flwyddyn i ddod, rydym ni, y Panel, wedi cytuno ar y blaenoriaethau canlynol:

- 1 Annog cyfranogiad pobl ifanc.
- 2 Gofyn i ddinasyddion arwain y cyfarfod a thrafod yr 'hyn sy'n bwysig iddyn nhw'.
- 3 Cynyddu nifer y dinasyddion sy'n mynychu cyfarfodydd.